

1	21	41	61	81	101	121	141	161	181	201	221
2	21	41	61	81	101	121	141	161	181	201	221
3	21	41	61	81	101	121	141	161	181	201	221
4	21	41	61	81	101	121	141	161	181	201	221
5	21	41	61	81	101	121	141	161	181	201	221
6	21	41	61	81	101	121	141	161	181	201	221
7	21	41	61	81	101	121	141	161	181	201	221
8	21	41	61	81	101	121	141	161	181	201	221
9	21	41	61	81	101	121	141	161	181	201	221
10	21	41	61	81	101	121	141	161	181	201	221
11	21	41	61	81	101	121	141	161	181	201	221
12	21	41	61	81	101	121	141	161	181	201	221
13	21	41	61	81	101	121	141	161	181	201	221
14	21	41	61	81	101	121	141	161	181	201	221
15	21	41	61	81	101	121	141	161	181	201	221
16	21	41	61	81	101	121	141	161	181	201	221
17	21	41	61	81	101	121	141	161	181	201	221
18	21	41	61	81	101	121	141	161	181	201	221
19	21	41	61	81	101	121	141	161	181	201	221
20	21	41	61	81	101	121	141	161	181	201	221

**ELEMENTI DI TUTELA**

SIC - Siti di Importanza Comunitaria:  
 SIC - IT2080008 Boschetto di Scaldasole - IT 2080012 Garzina di Gallia - IT 2080009 Garzina della Cascina

Nonazi:  
 ZPS - Zone di Protezione Speciale:  
 ZPS - IT2080501 Risate della Lomellina

Parchi Regionali:  
 PR della Valle del Ticino

Riserve Naturali Regionali/Statali:  
 RNR Garzina di Villa Bissossi:  
 RNR Boschetto di Scaldasole:

Monumenti Naturali Regionali:  
 MNR Garzina di della Cascina Nozzara:

Are di Rilevanza Ambientale:  
 ARA "Po": ARA "Agogna", ARA "Terolopio".

Altro: IBA - Important Bird Area "Lomellina e garzine del Pavese".

**ELEMENTI DELLA RETE ECOLOGICA**

Elementi primari:  
 Gangli primari: Lomellina centrale, Confluenza Stazioni-Po.  
 Corridoi primari: Torreme Agogna, Fiume Po.

Elementi di primo livello compresi nelle Aree prioritarie per la biodiversità: 32 Lomellina; 25 Fiume Po.

Elementi di secondo livello - Aree importanti per la biodiversità esterne alle aree prioritarie:  
 Altri elementi di secondo livello: aree di interconnessione localizzate in prevalenza nella matrice agricola.

**INDICAZIONI PER L'ATTUAZIONE DELLA RETE ECOLOGICA REGIONALE**

1) **Elementi primari:**  
 Conservazione della comunità territoriale; mantenimento delle zone umide residue e del reticolo di canali irrigui; mantenimento del reticolo di canali e gestione della vegetazione spontanea con criteri più naturalistici; eventualmente incendio ricorso a incentivi del PSR; conservazione e consolidamento delle piccole aree palustri residue. Evitare l'inserimento di strutture lineari capaci di alterare sensibilmente lo stato di comunità territoriale ed ecologica che non siano dotate di adeguate misure di deframmentazione.

2) **Elementi di secondo livello**  
 Conservazione della comunità territoriale; mantenimento delle zone umide residue e del reticolo di canali irrigui; mantenimento del reticolo di canali e gestione della vegetazione spontanea con criteri più naturalistici; eventualmente incendio ricorso a incentivi del PSR; conservazione e consolidamento delle piccole aree palustri residue.

3) **Aree soggette a forte pressione antropica inserite nella rete ecologica**  
**Superfici urbanizzate:** favorire interventi di deframmentazione; evitare la dispersione urbana;

**Infrastrutture lineari:** prevedere, per i progetti di opere che possono incrementare la frammentazione ecologica, opere di mitigazione e di inserimento ambientale. Prevedere opere di deframmentazione in particolare a favore la connettività con aree sorgenti (aree prioritarie) e tra aree sorgenti.

4) **Aree soggette a forte pressione antropica inserite nella rete ecologica**  
**Superfici urbanizzate:** favorire interventi di deframmentazione; evitare la dispersione urbana;

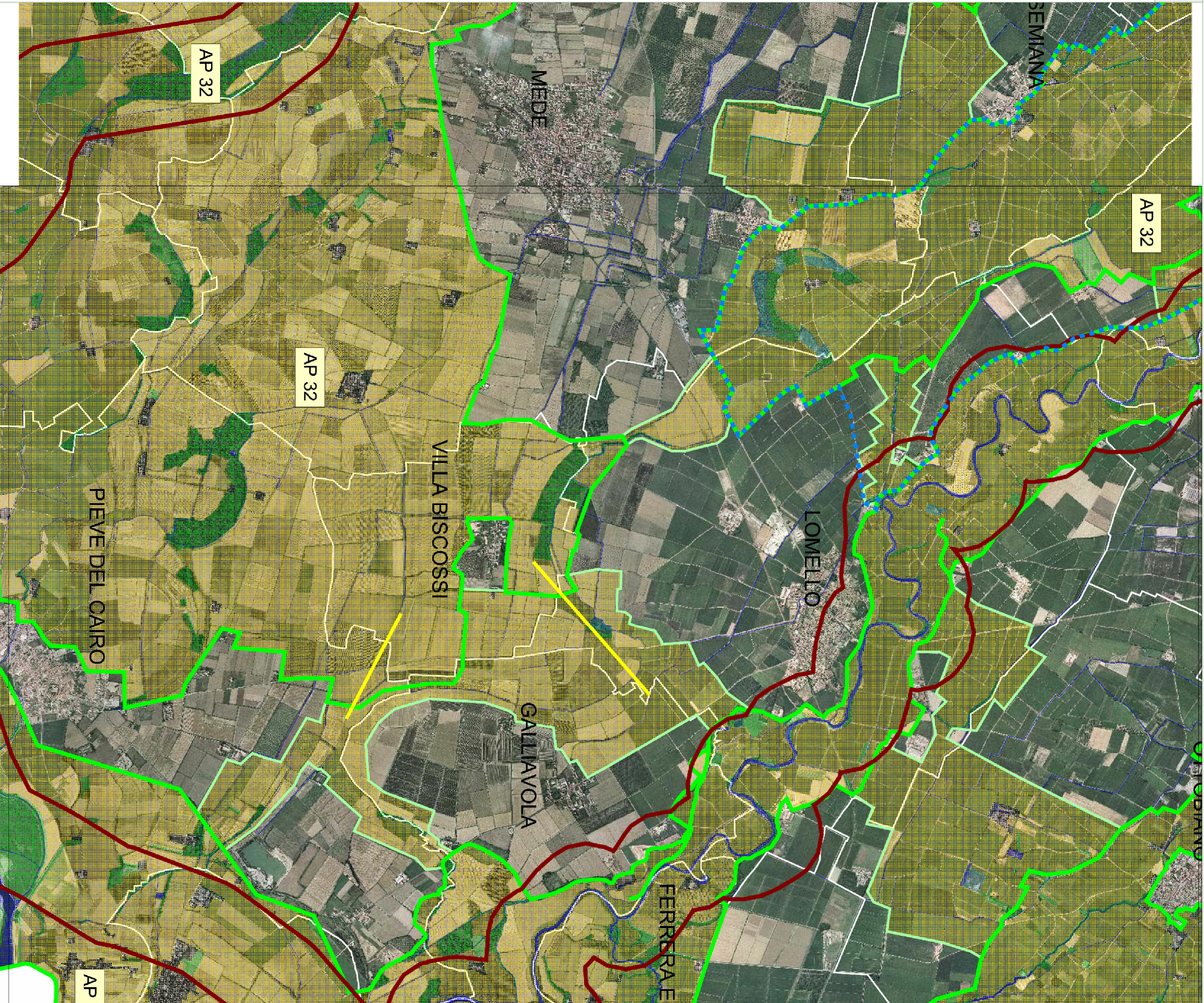
**Infrastrutture lineari:** prevedere, per i progetti di opere che possono incrementare la frammentazione ecologica, opere di mitigazione e di inserimento ambientale. Prevedere opere di deframmentazione in particolare a favore la connettività con aree sorgenti (aree prioritarie) e tra aree sorgenti.

**CRITICITÀ**  
**Infrastrutture lineari:** l'area è interessata, nell'estrema porzione orientale, dal percorso dell'Autostrada A7 Milano-Catona, caratterizzata da un basso tasso di permeabilità biologica, e da un reticolo di strade asfaltate relativamente permeabili. È in progetto la realizzazione di una nuova autostrada fra Broni e Mortara, che interesserà questa unità territoriale in tutta la porzione settentrionale e potrebbe compromettere in modo grave la connettività Nord-Sud.

**Urbanizzato:** lo sprawl nelle aree circostanti i piccoli e medi centri abitati non sta ancora bloccando le linee di connettività ecologica longitudinale. Tuttavia occorre valorizzare questo aspetto positivo nella pianificazione.

**Cave, discariche e altre aree degradate:** L'estrazione in alveo del fiume Po compromette localmente il mantenimento di un assetto naturale. Anche la presenza di cave scarse sulle sponde di terrazzo rischia di compromettere la morfologia storica. Nell'area è presente il complesso della Raffineria del Po, nei comuni di Samazzato e di Ferrara Erbognone.

5) **Elementi di primo livello**  
 Conservazione della comunità territoriale; mantenimento delle zone umide residue e del reticolo di canali irrigui; mantenimento del reticolo di canali e gestione della vegetazione spontanea con criteri più naturalistici; eventualmente incendio ricorso a incentivi del PSR; conservazione e consolidamento delle piccole aree palustri residue. Evitare l'inserimento di strutture lineari capaci di alterare sensibilmente lo stato di comunità territoriale ed ecologica che non siano dotate di adeguate misure di deframmentazione.



**REGIONE LOMBARDA**  
**COMUNE DI**  
**VILLA BISCOSSI**  
 PROVINCIA DI PAVIA

**PIANO DI GOVERNO DEL TERRITORIO**  
 AI SENSI DELLA L.R. N°12 DEL 11/03/2003

**DOCUMENTO DI PIANO**  
 QUADRO CONOSCITIVO

**DP 08.2** RETE ECOLOGICA REGIONALE (R.E.R.)

Scala cartografica: 1:25.000

**elementi primari**

- confini provinciali
- confini comunali
- reticolo idrografico
- griglia di riferimento
- elemento di primo livello
- corridoio primario
- corridoio primario fluviale antropizzato
- ganglio primario
- varchi e relativa tipologia
- varco da mantenere
- varco da mantenere e deframmentare
- Area prioritaria per la biodiversità
- AP01
- elemento di secondo livello
- suddivisore interna agli elementi di primo e secondo livello
- aree soggette a forte pressione antropica
- aree di supporto
- aree ad elevata naturalità (boschi, caspuglieti, altre aree naturali o semi-naturali)
- aree ad elevata naturalità (zone umide)
- aree ad elevata naturalità (coppi fienati)

**DP 08.2** RETE ECOLOGICA REGIONALE (R.E.R.)

Scala cartografica: 1:25.000

**PIANO DI GOVERNO DEL TERRITORIO**  
 AI SENSI DELLA L.R. N°12 DEL 11/03/2003

**DOCUMENTO DI PIANO**  
 QUADRO CONOSCITIVO

**DP 08.2** RETE ECOLOGICA REGIONALE (R.E.R.)

Scala cartografica: 1:25.000

**elementi primari**

- confini provinciali
- confini comunali
- reticolo idrografico
- griglia di riferimento
- elemento di primo livello
- corridoio primario
- corridoio primario fluviale antropizzato
- ganglio primario
- varchi e relativa tipologia
- varco da mantenere
- varco da mantenere e deframmentare
- Area prioritaria per la biodiversità
- AP01
- elemento di secondo livello
- suddivisore interna agli elementi di primo e secondo livello
- aree soggette a forte pressione antropica
- aree di supporto
- aree ad elevata naturalità (boschi, caspuglieti, altre aree naturali o semi-naturali)
- aree ad elevata naturalità (zone umide)
- aree ad elevata naturalità (coppi fienati)

**EPTA s.r.l.**  
 Via Manie Negro 10/C  
 27020 TROMELLO (PV)  
 Pavia IVA 0233750154 - R.E.A. PV - 255933

**Ing. Flavio Lanzani**  
 Ing. Antonio Geraud  
 Ing. Silvia Garavaglia  
 Ing. Riccardo Vecchi

**Ing. Giuseppe Fassari**  
 Dott. Giuseppe Cane

**Ing. Antonio Geraud**  
 Ing. Silvia Garavaglia  
 Ing. Riccardo Vecchi